

«УТВЕРЖДАЮ»

И.о. директора
ДШИ №3 МО город Краснодар

Ю.А. Барагунов

«23» июля 2019г



«СОГЛАСОВАНО»

Директор
ООО «Монтаж СпецОборудования»

С.А. Вельданова

«23» июля 2019г



ЗАКЛЮЧЕНИЕ

**о доступности для маломобильных групп населения объекта: ДШИ № 3 МО
город Краснодар, расположенной по адресу: Краснодарский край г.
Краснодар, ул. Красных партизан, 135**

г. Краснодар

23 июля 2019г.

Общие сведения

Объектом исследования является ДШИ № 3 МО город Краснодар, расположенная по адресу: Краснодарский край г. Краснодар, ул. Красных партизан, 135.

На разрешение поставлены вопросы:

1. Анализ доступности объекта для маломобильных групп населения произведен, согласно СП 59.13330.2016 «Доступность зданий и сооружений для маломобильных групп населения» (Актуализированная редакция СНиП 35-01-2001) и СП 136.13330.2012 «Здания и сооружения. Общие положения проектирования с учетом доступности для маломобильных групп населения».

Работа выполнена по заданию Заказчика организацией ООО «Монтаж СпецОборудования», имеющей свидетельство о допуске №0408.01-2014-2308190478-П-156.

При подготовке данного заключения использовались следующие нормативные документы:

- СП 35-103-2001 «Общественные здания и сооружения, доступные маломобильным посетителям»;
- СП 118.13330.2012. Свод правил. Общественные здания и сооружения. Актуализированная редакция СНиП 31-06-2009"

- СП 59.13330.2012 «Доступность зданий и сооружений для маломобильных групп населения» (Актуализированная редакция СНиП 35-01-2001)
- СП 136.13330.2012 «Здания и сооружения. Общие положения проектирования с учетом доступности для маломобильных групп населения».
- ПБ 10-403-01 «Правила устройства и безопасности платформ подъемных для инвалидов»;
- ГОСТ Р 51261-99. Устройства опорные стационарные реабилитационные. Типы и технические требования;
- ГОСТ Р 51630-2000. Платформы подъемные с вертикальным и наклонным перемещением инвалидов. Технические требования доступности;
- ГОСТ Р 52131-2003. Средства отображения информации знаковые для инвалидов. Технические требования
- ГОСТ Р 52875-2007. Указатели тактильные наземные для инвалидов по зрению. Технические требования
- СанПиН 2.4.4.1251-03 "Детские внешкольные учреждения (учреждения дополнительного образования). Санитарно-эпидемиологические требования к учреждениям дополнительного образования детей (внешкольные учреждения)"

Общая методика выполнения работ по обследованию предусматривала следующие этапы:

1. Изучение эксплуатационной документации.
2. Визуальное освидетельствование.
3. Сопоставление представленных материалов и результатов экспертного освидетельствования с нормативными документами.
4. Выводы и заключения.

Сложившаяся ситуация

ДШИ № 3 МО город Краснодар (далее ДШИ № 3), расположена в Прикубанском округе города Краснодара на улице Красных партизан.



Вид здания ДШИ № 3

Здание построено в 1992 году, процент износа составляет 20 процентов. Наружные и внутренние стены выполнены из железобетонных панелей. Потолочные перекрытия – железобетонные.

Здание двухэтажное. Имеет два симметричных входа с одинаковыми лестничными маршами. Оба входа используются посетителями и сотрудниками ДШИ № 3.



Фото. Вид входа в здание ДШИ № 3

Тротуар, ведущий к входу в ДШИ № 3, совмещен с проездом и заасфальтирован. Ширина проезда составляет 4м. Площадка с лестничным маршем при входе отсутствует. Состояние покрытия удовлетворительное, имеются незначительные неровности.



Фото входной двери №1 и тамбура



Вид входной двери №2 и тамбура.

Оба входа в здание схожи по своим конфигурациям и размерам.

Входные двери – двухстворчатые, с шириной дверного проема 130см. Ширина одной из створок составляет 0,9м, что соответствует требованиям СП 59.13330.2016. (Согласно п. 6.1.5 входные двери в свету должны иметь ширину 1.2 м. при двупольных дверях, одна рабочая створка должна иметь ширину не менее 0.9м.). Порог со стороны улицы имеет высоту 7см, со стороны помещения - 4см., что является нарушением существующих требований СП 59.13330.2016 (Согласно п. 6.1.5 Наружные двери, доступные для МГН, могут иметь пороги. При этом высота каждого элемента порога не должна превышать 0,014 м.). Тамбур имеет размеры 100*220см. (согласно п.6.1.8. СП 59.13330.2016 Глубина тамбуров и тамбур-шлюзов при прямом движении и одностороннем открывании дверей должна быть не менее 2,3 при ширине не менее 1,50 м.

При последовательном расположении навесных или поворотных дверей необходимо обеспечить, чтобы минимальное свободное пространство между ними было не менее 1,4 м плюс ширина двери, открывающаяся внутрь междверного пространства.

Свободное пространство у двери со стороны защелки должно быть: при открывании "от себя" не менее 0,3 м, а при открывании "к себе" - не менее 0,6 м. При глубине тамбура менее 1,8 м до 1,5 м (при реконструкции) его ширина должна быть не менее 2 м.)

Дверь из тамбура к лестничной площадке имеет ширину 130, при этом створки двери имеют ширина 0,65м. (согласно требованиям СП 59.13330.2016 ширина двери должна быть не менее 0,9м.).

Расстояние от двери тамбур до начала лестничного марша – 0,78м. Лестница состоит из 3-х маршей. Ширина лестничного марша составляет 1,05м.

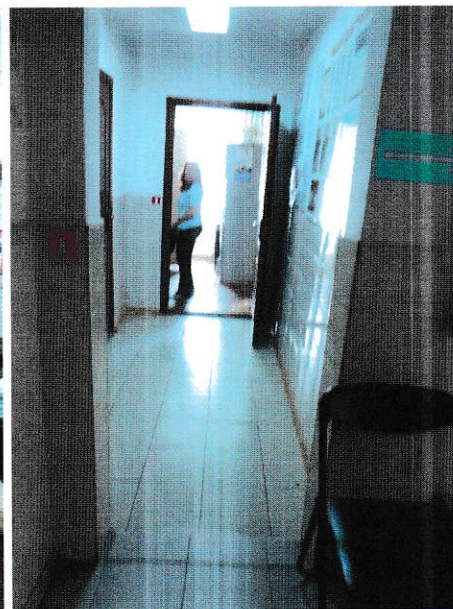
Пути движения в здании

С первого на второй этаж здания ведут две лестницы с шириной ступеней 1,05м. В соответствие с п. 6.9. СП 118.13330.2016 «Общественные здания и сооружения» ширина лестничного марша в свету должна быть не менее 1,2 м. Дублирующие поручни на лестничных маршах отсутствуют.

Ширина коридоров находится в пределах 1,4 м., однако на путях движения имеются конструктивные выступы шириной не более 0,8м., которые создают препятствия для движения (В соответствии с СП59.13330.2016 п.6.2.1 Ширина пути движения (в коридорах, галереях и т.п.) должна быть не менее: при движении кресла-коляски в одном направлении - 1,5 м; при встречном движении - 1,8 м.)



Внутренние лестницы с первого на второй этаж





Пути движения внутри здания

Ширина двупольных дверей на входе в зрительный зал 1,38 м, ширина полотен 0,63 и 0,75 м.

В здании ДШИ № 3 имеется санитарно-бытовой блок, в котором расположены женский и мужской туалеты.



Фото. Общий вид санитарно-бытового блока



Фото. Вид мужского туалета.



Фото. Вид женского туалета.

Мужской и женский туалеты состоят из двух комнат. В первой находятся раковины по 1 шт., во второй – унитазы, по 2 шт., разделенные между собой пластиковыми перегородками. Размер женского туалета: первая комната 1,13 x 1,72 м, вторая из двух кабинок размером 1,22 x 1,72 и 1,34 x 0,93 м. Размеры мужского туалета: первая комната 1,21 x 1,65 м, вторая из двух кабинок размером 1,35 x 0,94 и 1,11 x 1,65 м. Ширина дверей в туалетах не превышает 0,8 м. Кабинки туалетов оборудованы чашами Гунья, установленных на бетонных подиума высотой 0,35 м.

Согласно п. 6.3.3 СП 59.13330.2016 Доступная кабина в общей уборной должна иметь размеры в плане не менее, м: ширина - 1,65, глубина - 1,8, ширина двери - 0,9. В кабине рядом с унитазом следует предусматривать пространство не менее 0,75 м для размещения кресла-коляски, а также крючки для одежды, костылей и других принадлежностей. В кабине должно быть свободное пространство диаметром 1,4 м для разворота кресла-коляски. Двери должны открываться наружу.

В соответствии с требованиями п. 5.5.1. СанПиН 2.4.4.1251-03 «Санитарно-эпидемиологические требования к учреждениям дополнительного образования детей (внешкольные учреждения)», для занятий хореографией необходимо

предусмотреть раздевалльные и душевые для девочек и мальчиков, оборудованные раковинами для мытья рук с подводкой горячей и холодной воды.

Анализ возможностей по обеспечению доступности

Технические возможности для реконструкции тамбура при входе в здание отсутствуют. Существующая ширина лестничного марша делает невозможной установку наклонного подъемного устройства с первого на второй этаж, т.к. минимальная ширина лестничного марша, необходима для установки подъемного устройства, должна быть не менее 1,35м, а расстояние от нижней ступени лестничного марша – не менее 2,5м. Существующее расстояние 0,78м. Установка дублирующих поручней на внутренней лестнице невозможна, т.к. существующая ширина составляет 1,05м., а после установки поручней ширина сократится до 0,9. Это повлечет нарушение требований СП 118.13330.2012 «Общественные здания и сооружения» п.6.9, в соответствии с которыми ширина лестничного марша в свету должна быть не менее 1,2 м.

Пути движения внутри здания

Привести ширину коридоров в соответствие с нормативными требованиями до размера 1,50 метра технически не представляется возможным в связи с тем, что потребуется реконструкция всего здания.

Туалеты

В соответствии с требованиями п.3.9. СанПиН 2.4.4.1251-03 «Санитарно-эпидемиологические требования к учреждениям дополнительного образования детей (внешкольные учреждения)» *«На каждом этаже учреждения дополнительного образования должны размещаться отдельные санитарные узлы для мальчиков и девочек, оборудованные кабинами. Количество санитарных*

приборов должно быть из расчета 1 унитаз на 20 девочек, 1 умывальник на 30 девочек; 1 унитаз, 0,5 м лоткового писсуара и 1 умывальник на 30 мальчиков. Площадь санитарных узлов для мальчиков и девочек следует принимать из расчета не менее 0,1 м² на 1 человека. Для персонала должен быть выделен отдельный санузел».

В связи с тем, что одновременно в здании ДШИ № 3 находится до 100 человек, адаптация туалетов для возможности их посещения представителями МГН из числа инвалидов-колясочников возможна только за счет реконструкции существующих санузлов с сокращением количества унитазов. Согласно требованиям пункта 6.3.3. СП 59.13330.2016г, Доступная кабина в общественной уборной должна иметь размеры в плане, м, не менее: ширина - 1,65, глубина - 2,2, ширина двери - 0,9.. Выполнение данного мероприятия повлечет за собой нарушением требований СанПиН 2.4.4.1251-03.

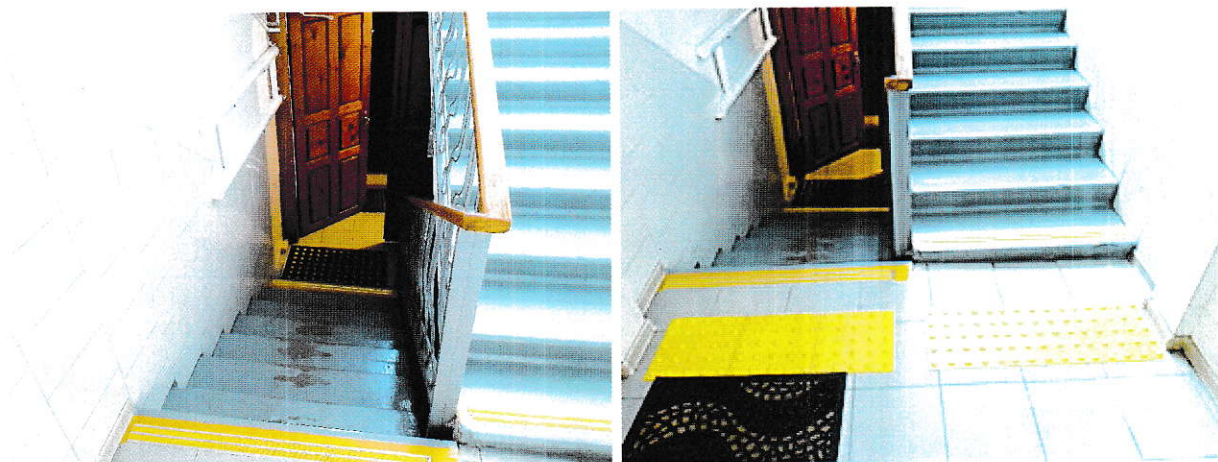
Администрацией ДШИ 3 выполнен ряд мероприятий по обеспечению доступности для МГН:

- установлены тактильные таблички с наименованием кабинетов;



- выполнена маркировка ступеней лестничных маршей контрастными противоскользящими полосами;

- на лестничных площадках установлены напольные тактильные указатели предупреждающие о начале лестничного марша;



Выводы и рекомендации

На основании анализа сложившейся ситуации, нормативно-технических документов в части обеспечения доступности для маломобильных групп населения и фактического использования объекта, приведены следующие выводы и рекомендации:

Обеспечить полную доступность для МГН объект «ДШИ №3» не представляется возможным по следующим причинам:

- отсутствуют техническая возможность обеспечить беспрепятственный (без помощи сопровождающего) доступ инвалидов-колясочников в здание школы;
- выполнение строительно-монтажных работ по расширению проемов в несущих стенах может привести нарушению целостности всего здания;
- выполнение ряда мероприятий, по обеспечению доступной среды для МГН, может ограничить условия жизнедеятельности и ущемить права и возможности других групп населения, находящихся в здании (учреждении), что послужит нарушением п. 4.5. СП 59.13330.2016.

В сложившейся ситуации, объект ДШИ № 3 МО город Краснодар, целесообразно обеспечить частичной доступностью, а именно доступностью для маломобильных групп населения с незначительными нарушениями опорно-двигательного аппарата, слуха и зрения.

Таким образом, по настоящему объекту ДШИ № 3 МО город Краснодар, расположенному по адресу Краснодарский край г. Краснодар, ул. Красных партизан, 135, рекомендуется выполнение мероприятий в «рамках разумного приспособления» в соответствии с п 4.1. СП 59.13330.2016

Выполнил



Патлай И.В.